

Implementarea fondurilor comunitare mobilizează România a cărei aderare la Uniunea Europeană este prevăzută pentru data de 1 ianuarie 2007.

Buna cunoaștere a reglementărilor europene și a vocabularului acestuia este prima condiție pentru o gestionare performantă a fondurilor structurale europene.

Acest ghid este o primă abordare a noii generații a programelor din politica regională a Uniunii Europene pentru perioada 2007-2013, dezvoltând totodată și:

- cunoașterea obiectivelor, diferitelor tipuri de fonduri, principiile de bază și noțiunile fundamentale;
- într-o manieră transversală repartitia competențelor între Comisia Europeană și statele membre.

Trebuie subliniat faptul că reglementările europene doresc să definească regulile proprii care asigură eficacitatea și eficiența intervențiilor, evaluează impactul și garantează o utilizare a fondurilor alocate conform directivelor comunitare.

Fiecare stat membru și, în cazul de față România, trebuie să-și mobilizeze mijloacele administrative, tehnice și umane necesare pentru a duce toate etapele la bun sfârșit: de la pregătirea programelor operaționale până la închiderea definitivă a acestora.

Eficiența dispozitivelor implementate la nivel național și local va depinde de bunele practici, a căror diseminare către diferite persoane implicate și partenerii acestora, este un vector de progres și de succes.

Acest ghid se dorește a fi didactic, prezentând într-o manieră simplă, ușor accesibilă și ușor de înțeles, elementele esențiale care trebuie cunoscute. El a fost realizat ca o completare a unei instruirii desfășurate la Timișoara pentru angajații din ARPM și APM-uri, cât și organismele intermediare responsabile cu gestionarea fondurilor cu titlu de autoritate de management.

Redactori: Jacques LENGLET, Paul CARDI

Coordonare: Emmanuel THIRY

Traducere, coordonare și tehnoredactare: Ruxandra CORNICI

Fotografii: Twinning Timișoara, Ruxandra CORNICI

Relectura: Snejana MIRCEA – consilier OI POS Timișoara



Proiect R004/IB/EN/03 "Implementation and Enforcement of the Environmental Acquis Focussed on Nature Protection in West Region"

Agenția Regională pentru Protecția Mediului Timișoara

Octombrie 2007

Pentru eventualele informații și sesizări privind proiectul PHARE scrieți la: [cfcu.phare@mfinante.ro](mailto:cfcu.phare@mfinante.ro)

«Conținutul acestui material nu reprezintă în mod necesar poziția oficială a Uniunii Europene».



# ÎNDRUMAR PENTRU GESTIONAREA FONDURILOR STRUCTURALE EUROPENE

UNIUNEA EUROPEANĂ



Proiect finanțat prin Phare

**ÎNDRUMAR  
PENTRU GESTIONAREA FONDURILOR  
STRUCTURALE EUROPENE**

**CUPRINS**

<b>1. INTRODUCERE</b> .....	<b>3</b>
<b>2. OBIECTIVELE POLITICII DE COEZIUNE ECONOMICĂ ȘI SOCIALĂ</b> .....	<b>4</b>
OBIECTIVUL 1 : CONVERGENȚA .....	5
OBIECTIVUL 2 : COMPETITIVITATEA REGIONALĂ ȘI OCUPAREA FORȚEI DE MUNCĂ.....	5
OBIECTIVUL 3 : COOPERAREA TERITORIALĂ ȘI EUROPEANĂ .....	6
<b>3. CELE TREI FONDURI STRUCTURALE</b> .....	<b>7</b>
FONDUL EUROPEAN PENTRU DEZVOLTARE REGIONALĂ (FEDR) .....	8
FONDUL SOCIAL EUROPEAN (FSE).....	9
FONDUL DE COEZIUNE.....	10
<b>4. PRINCIPIILE DE INTERVENȚIE ALE FONDURILOR STRUCTURALE</b> .....	<b>11</b>
PARTENERIAT .....	12
SUBSIDIARITATE.....	13
FONDUL DE COEZIUNE.....	14
ADIȚIONALITATEA .....	15
PROGRAMARE .....	16
EGALITATE ÎNTRE BĂRBAȚI ȘI FEMEI .....	17
<b>5. NOȚIUNILE FUNDAMENTALE</b> .....	<b>18</b>
AUTORITATEA DE MANAGEMENT, DE CERTIFICARE ȘI DE AUDIT.....	18
TRASABILITATEA MONEDEI EURO : MONITORIZAREA PUNCTATĂ A CHELTUIELILOR FĂCUTE	20
CHELTUIELILE FĂCUTE : DOVADA IREFUTABILĂ .....	20
<b>6. CONCLUZII</b> .....	<b>21</b>
<b>A N E X E</b> .....	<b>22</b>
<b>ANEXA I : PRINCIPALELE REFERINȚE BIBLIOGRAFICE</b> .....	<b>23</b>
<b>ANEXA II: LISTA PRINCIPALELOR SITE-URI INTERNET CARE POT FI CONSULTATE</b> .....	<b>24</b>

## 1. INTRODUCERE

**Politica de coeziune Economică și socială a Uniunii Europene** are ca scop, pe de-o parte de a reduce diferențele de dezvoltare între diverse regiuni și, pe de altă parte,

dorește să oprească declinul economic al regiunilor foarte defavorizate/slab dezvoltate, în special al regiunilor rurale.

De aceea, pentru perioada 2007-2013, s-au definit trei obiective.



Cadrul de intervenție al fondurilor structurale europene a fost redefinit în urma întâlnirii Consiliului European de la Berlin din luna martie 1999, iar mai apoi prin acordurile de la Lisabona.

**Dispozițiile generale de intervenție ale fondurilor structurale pentru perioada 2000-2006 sunt definite prin regulamentul (CE) n° 1083/2006 al Consiliului din 11 iulie 2006 publicat în Jurnalul Oficial din 31 iulie 2006.**

Dispozițiile speciale legate de modalitățile de intervenție ale diferitelor fonduri fac obiectul regulamentelor specifice publicate în același Jurnal Oficial.

34% din resursele bugetare ale Uniunii Europene sunt alocate intervențiilor comunitare pentru perioada 2007-2013 și reprezintă prima tranșă de cheltuieli pentru perioada 2007-2013. Politica Agricolă Comună (PAC) devine a doua tranșă de cheltuieli a Uniunii Europene.

## 2. OBIECTIVELE POLITICII DE COEZIUNE ECONOMICĂ ȘI SOCIALĂ

Politica de coeziune economică și socială a Uniunii Europene a devenit, de-a lungul crizelor economice și datorită extinderii Uniunii Europene, una dintre axele esențiale pentru construcția europeană.

Într-o manieră mai generală, impactul politicii de coeziune este real în ceea ce privește dezvoltarea economică, atât prin efectul său de pârghie care determină investițiile publice și private, cât și prin aplicarea principiului de adiționalitate care impune menținerea unui nivel de finanțare publică.

Cu toate acestea, extinderea din 2004 reprezintă o adevărată provocare pentru Uniunea Europeană venind să nuanțeze puțin rezultatele coeziunii. De fapt, disparitatea între regiuni s-a intensificat considerabil odată cu intrarea noilor state membre în Uniunea Europeană. Diferențele de dezvoltare s-au dublat : spre exemplu, venitul mediu pentru cele 10 țări care au aderat reprezintă 46% din media comunitară. În același timp, procentul pentru ocuparea forței de muncă de 64 % în Uniunea Europeană a celor 15 țări nu este decât de 56 % în noile state membre. Intrarea României și Bulgariei în Uniunea Europeană în 2007 va crește și mai mult disparitățile.



Fondurile structurale contribuie fiecare într-un mod adecvat la realizarea următoarelor trei obiective prioritare :

1. Convergența : acest obiectiv vizează accelerarea la convergență a regiunilor și a statelor membre mai puțin dezvoltate.
2. Competitivitatea regională și ocuparea forței de muncă : acest obiectiv este destinat întăririi competitivității și atractivității regionale precum și în ceea ce privește forța de muncă.
3. Cooperarea teritorială Europeană : acest obiectiv vizează întărirea cooperării teritoriale la nivel transfrontalier, transnațional și inter regional, punerea în aplicare de rețele de cooperare și favorizarea schimburilor de experiență la nivel teritorial adecvat.

#### **Obiectivul 1 : Convergența**

**81,7 % din fondurile structurale adică 252,34 miliarde de euro pentru 2007-2013**

Convergența este obiectivul cel mai bine dotat al politicii regionale. Convergența concentrează 81,7% din creditele structurale, adică 252,3 miliarde de euro destinați regiunilor cele mai defavorizate. Convergența face să intervină fondul european pentru dezvoltare regională (FEDR), fondul social european (FSE) și fondul de coeziune (FC).

**Statele membre ale Uniunii Europene a căror venit intern brut pe cap de locuitor este mai mic de 90% față de media europeană sunt eligibile în cadrul obiectivului de Convergență.**

După extinderea din 2004, populația care va fi eligibilă pentru obiectivul de Convergență ar trebui să treacă de la 125 milioane la 155 milioane după aderarea României și Bulgariei.

#### **Obiectivul 2 : Competitivitatea regională și ocuparea forței de muncă**

**15,7 % din fondurile structurale adică 48,39 miliarde de euro pentru 2007-2013**

Obiectivul competitivității regionale și ocuparea forței de muncă reprezintă, pentru perioada 2007-2013, 15,7% din creditele alocate fondurilor structurale, adică 48,3 miliarde de euro. Acest obiectiv este finanțat prin programele FEDR și FSE. Statele Membre sunt cele care propun lista regiunilor.

Acest obiectiv cuprinde două capitole :

- un capitol național « ocuparea forței de muncă » finanțat de către FSE cu 50% din total ;
- un capitol regional « competitivitate regionala » finanțat de către FEDR cu 50 % din total.

S-au definit trei priorități de intervenție :

- inovația și noile tehnologii de informare și de comunicare ;
- accesibilitatea teritoriilor și serviciilor de interes general ;
- mediul înconjurător și prevenirea riscurilor.

Zonele unde există handicapuri naturale vor beneficia de un tratament special (procentul de intervenție va fi majorat). Toate regiunile, care se află înafara obiectivului Convergență, sunt potențial eligibile.

#### **Obiectivul 3 : Cooperarea teritorială și europeană**

**2,4 % din fondurile structurale adică 7,5 miliarde de euro pentru 2007-2013**

Obiectivul Cooperare teritorială europeană reprezintă, pentru perioada 2007-2013, 2,4 % din creditele europene, adică 7,5 miliarde de euro.

Zona de eligibilitate pentru cooperarea transfrontalieră se limitează doar la județele frontaliere. Se pot lua în considerare și granițele maritime dar acestea doar într-o limită de 150 km.

Pentru cooperarea transnațională, după consultarea cu statele membre, Comisia Europeană va prezenta în orientările sale strategice, o listă a spațiilor de cooperare eligibile.

Pentru rețelele de cooperare și de schimb sunt direct interesate toate teritoriile din Uniunea Europeană. De notat faptul că, proiectele de cooperare inter regională ( care corespund actualului Interreg III C) vor fi finanțate în cadrul altor două obiective și nu țin de obiectivul Cooperare teritorială.

### 3. CELE TREI FONDURI STRUCTURALE

Politica regională a Uniunii Europene este finanțată prin intermediul a trei fonduri structurale :

- fondul european pentru dezvoltare regională (FEDR): contribuie la promovarea coeziunii economice și sociale prin corectarea principalelor dezechilibre regionale și participarea la dezvoltare și la reconversia regiunilor ;
- fondul social european (FSE): favorizează coerența și complementaritatea acțiunilor întreprinse care are ca scop îmbunătățirea funcționării pieței pentru ocuparea forței de muncă și dezvoltarea resurselor umane ;
- fondul de coeziune (FC): este complementar celorlalte instrumente structurale comunitare și finanțează până la 85% din cheltuielile eligibile a marilor proiecte consacrate mediului înconjurător sau infrastructurilor de transport.

Fondurile cu finalitate structurală care finanțează politica de coeziune economică și socială vor fi doar trei începând cu anul 2007 în loc de 6 în momentul de față.

Pentru programele 2007-2013, Fondul European de Orientare și Garantare Agricolă (FEOGA) și Instrumentul Financiar de Orientare în Pescuit (IFOP) nu mai fac parte din fondurile structurale. De fapt vor fi finanțate în cadrul Politicii Agricole Comune prin FEADR și FEP.

FONDURI		
mijloace financiare	pentru 2007 - 2013	
obiective	fonduri solicitate	în miliarde de €
convergența	FEDR, FSE, FC	252,34 € (81,7% din pachetul financiar)
competitivitate regională și ocuparea forței de muncă	FEDR, FSE	48,386 € (15,7% din pachetul financiar)
cooperare teritorială	FEDR	7,5 € (în jur de 2,4% din pachetul financiar)

Fiecare fond are un câmp de acțiune bine determinat, descris în regulamentul european care îi este specific pentru fiecare perioadă de programare.

### Fondul european pentru dezvoltare regională (FEDR)

OBIECTIVE	FONDURI	PRINCIPII
 <b>fondul european de dezvoltare regională FEDR -</b>		
1	<b>corectarea/reducerea principalelor dezechilibre regionale</b> <ul style="list-style-type: none"> <li>prin dezvoltarea și ajustarea structurală a regiunilor care au întârziere în dezvoltare</li> <li>prin reconversia regiunilor industriale aflate în declin</li> </ul>	
2	<b>întărirea puterii de competitivitate și de inovare</b>	
3	<b>crearea de locuri de muncă durabile</b>	
 <small>LIBERTÉ - ÉGALITÉ - FRATERNITÉ</small>		
<small>TIMISOARA, 14 &amp; 15 martie 2007 Paul CARDI, Direcția departamentală de agricultură Puy-de-Dôme Gérard LENGLET, Prefectura regiunii Languedoc-Roussillon</small>		
		17

Dispozițiile specifice FEDR-ului sunt definite prin regulamentul (CE) nr. 1080/2006 al Parlamentului și al Consiliului din data de 5 iulie 2006 publicat în Jurnalul Oficial din data de 31 iulie 2006.

Fondurile europene pentru dezvoltare regională (FEDR) participă la finanțarea intervențiilor a căror scop este de a promova coeziunea economică și socială prin corectarea principalelor dezechilibre regionale și prin participarea la dezvoltarea și reconversia regiunilor industriale care se află în declin.

Principalele domenii de intervenție sunt :

- Cercetare și dezvoltare tehnologică
- Prevenirea riscurilor
- Societatea de informare
- Investiții în favoarea domeniilor educației și sănătății
- Accesul la serviciile de transport și telecomunicații de interes economic general
- Ajutor direct pentru investiții în PME

**Fondul social european (FSE)**



Dispozițiile specifice FSE sunt definite prin regulamentul (CE) nr. 1081/2006 al Parlamentului și Consiliului din 5 iulie 2006 publicat în JO din 31 iulie 2006.

Fondul Social European a fost creat prin Tratatul de la Roma în anul 1957 ca instrument responsabil cu finanțarea politicii de formare profesională într-un context de lipsă de mână de lucru calificată.

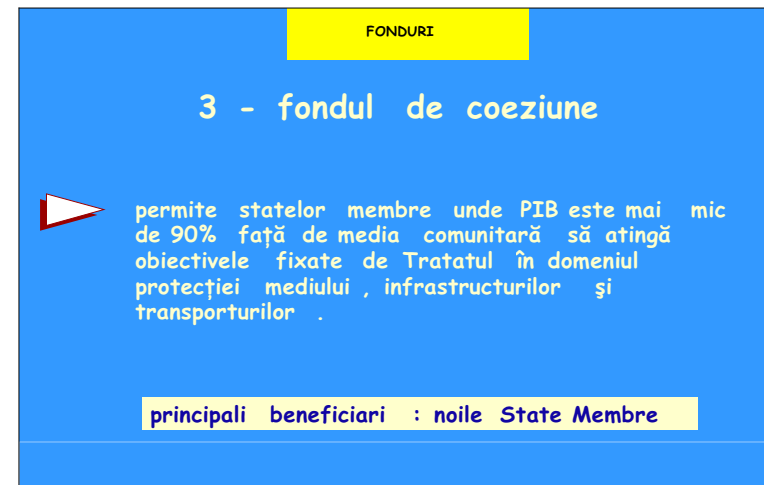
Pentru perioada 2007-2013 este prevăzut ca FSE să întărească coeziunea economică și socială susținând politicile statelor membre și vizând următoarele :

- să atingă capacități maxime de ocupare a forței de muncă,
- îmbunătățirea calității și productivității în muncă,
- promovarea integrării sociale și reducerea disparităților regionale în materie de ocupare de locuri de muncă.

Principalele domenii de intervenție sunt :

- **Creșterea capacității de adaptare a angajaților și a întreprinderilor**
- **Creșterea investițiilor în capitalul uman**
- **Întărirea integrării sociale a persoanelor defavorizate și lupta împotriva discriminării**

**Fondul de coeziune**



Dispozițiile specifice fondului de coeziune sunt definite prin regulamentul (CE) nr. 1084/2006 al Parlamentului și Consiliului din data de 11 iulie 2006 publicat în JO din data de 31 iulie 2006.

Prevăzut prin Tratatul de la Maastricht, fondul de coeziune a fost instituit în anul 1994 prin regulamentul (CE) n° 1164/94 al Consiliului din data de 16 mai 1994. **El se adresează noilor și viitoarelor state membre printre care se numără și România.**

Fondul de coeziune este un fond complementar altor instrumente comunitare de dezvoltare în domeniul protecției mediului, infrastructurilor de transport, într-o viziune de întărire a coeziunii în Uniunea Europeană.

Domeniile sale de intervenție :

- **Protecția mediului înconjurător**
- **Rețea transeuropeană de transport**
- **Dezvoltarea durabilă : eficiența energetică și energii reînnoibile**

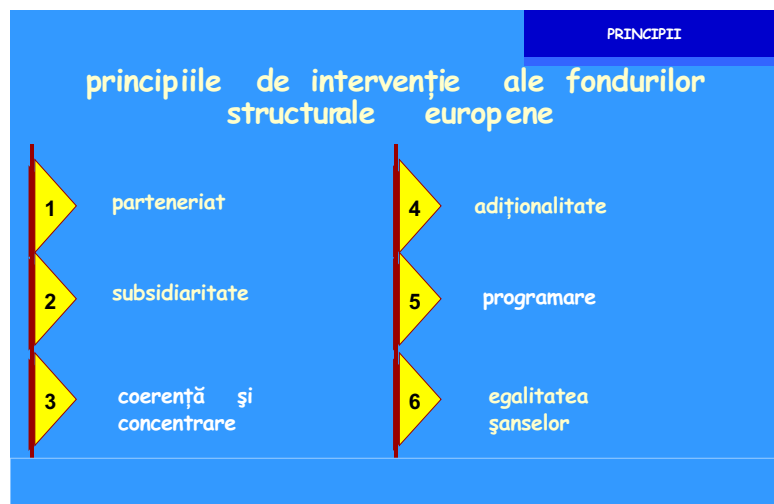
Intervenția fondurilor de coeziune este supusă anumitor condiții :

- **ne-depășirea pragului de deficit public de 3% din PIB național ;**
- un procent maxim de intervenție de 85% ;
- o compatibilitate cu dispozițiile din Tratat și politicile comunitare, în special cu **regulile de concurență, de mediu și de atribuirea pieței publice.**

#### 4. PRINCIPIILE DE INTERVENȚIE ALE FONDURILOR STRUCTURALE

Reforma de intervenție a fondurilor structurale a dat naștere **definiției principiilor** care constituie un fel de cadru conceptual. Pe această bază, reglementările elaborate fixează orientările pentru executarea politicii de coeziune economică și socială.

Dacă se constată un caracter relativ fluctuant al reglementărilor, definiția marilor principii care le comandă se înscrie în continuitate și stabilitate. La început, marile principii erau noțiuni abstracte fără bază juridică clară. După aceea, progresiv, definițiile politice și juridice ale acestora au fost precizate și au consolidat conținutul lor.



Dintre cele șase principii de intervenție, primele două (parteneriatul și subsidiaritatea) se adresează persoanelor **implicate /actorilor** care implementează fondurile comunitare, în timp ce celelalte patru (coerența și concentrarea, adiționalitatea, programarea și egalitatea șanselor) se referă la modul de **intervenție** al fondurilor.

Politica de coeziune economică și socială așa cum a fost ea elaborată de către instituțiile europene, face din parteneriat **principiul cheie** de intervenție al fondurilor structurale. Celelalte principii de intervenție nu pot fi aplicate fără stabilirea unui **parteneriat efectiv între diferiți factori** care sunt implicați în elaborarea și realizarea politicii de coeziune.

#### Parteneriat

PRINCIPII

**1 - parteneriat**

- strâns parteneriat între Comisia Europeană, Statul membru și organismele asociate pentru dezvoltarea economică și socială



Parteneriatul permite, pe de-o parte, Comisiei Europene să beneficieze de informația necesară în exercițiul responsabilităților sale, și pe de altă parte, în cadrul statelor membre, de a mobiliza factorii implicați indispensabili pentru o bună realizare a programelor și garantare a cofinanțării. Caracterul complementar al intervenției comunitare se bazează pe faptul ca statele membre își conduc politica economică și o coordonează pentru promovarea unei dezvoltări armonioase în întreaga Comunitate Europeană, subliniind coeziunea sa economică și socială.



**Principiul de parteneriat trebuie estimat pentru fiecare etapă de implementare a fondurilor structurale:** pregătirea programelor, finanțarea lor, monitorizarea și evaluarea realizării acestora, asociind parteneri instituționali (autorități regionale și locale) și parteneri socio-economici (Camera de Comerț).

Principiul de parteneriat în interiorul statului membru prevede că autoritatea de management face parte din comitetele de monitorizare a programelor operaționale, ea trebuind să asigure un consens al tuturor factorilor implicați asupra deciziilor de luat.

**Subsidiaritate**

PRINCIPII

## 2 - subsidiaritate

- comunitatea nu intervine decât în momentul în care obiectivele acțiunilor prevăzute nu pot fi realizate corespunzător de statul membru  
 ... dar !
- comunitatea rămâne singurul judecător al capacității statelor membre  
 ... deci :
- Statele membre acționează prin « delegare » din partea comunității și sub controlul acesteia

Principiul de subsidiaritate a fost instaurat în Uniunea Europeană prin regulamentul (CE) 1260/1999 care definește cum se organizează modalitățile de implementare a fondurilor structurale, bazându-se pe o structură descentralizată, care se sprijină pe parteneriat și cooperare între Comisia Europeană și statul membru.

Parteneriatul implică un proces decizional împărțit și un schimb permanent de informații între Comisia Europeană și statele membre. Principiul de subsidiaritate are ca efect acordarea de lucrări statelor membre, responsabilitatea revenindu-i în primul rând Comisiei Europene și se înscrie în noțiunea de **management împărțit**.

Comisia Europeană conferă statelor membre o autonomie largă managerială care permite definirea obiectivelor, nu doar operaționale (alegerea operațiunilor) dar și calitatea de management (controale interne).

Statul membru devine astfel, în același timp și beneficiar al fondurilor structurale dar și garant al bunei utilizări a acestora, acționând într-un fel în calitate de « agent » al Comisiei Europene. Cu acest titlu, regulamentul (CE) 1083/2006 din data de 11 iulie 2006 care se referă la dispozițiile generale impune statelor membre desemnarea celor trei autorități de management, de certificare și de audit :

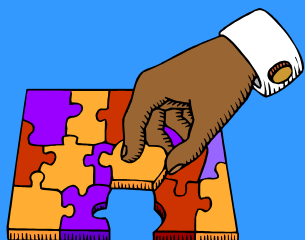
- autoritatea de management gestionează fondurile structurale alocate, cu autonomie subliniată mai sus, aplicând principiul de subsidiaritate ;
- autoritățile de certificare și de audit rezultă direct din principiul subsidiarității pentru că ele acționează pe loc, dar sub controlul ei, al Comisiei Europene.

**Fondul de coeziune**

PRINCIPII

## 3 - concentrare și coerență

- un suport prioritar este adus pentru teritoriile care se află în dificultate, determinat pe baza unor criterii economice și sociale
- coerența între acțiunile statelor membre și cea a Comisiei
- coerența între diferite politici comunitare ale statelor membre și obiectivele Comunității



Coeziunea economică și socială cere o concentrare a intervențiilor fondurilor structurale pe:

- teritorii (regiuni sau zone) care cunosc cele mai mari dificultăți, determinate pe baza criteriilor economice și sociale ;
- teme de intervenție prioritare, în special în domeniul protecției mediului, prevenirea riscurilor, infrastructuri de transport, incluziunea socială, creșterea și competitivitatea, ocuparea forței de muncă...

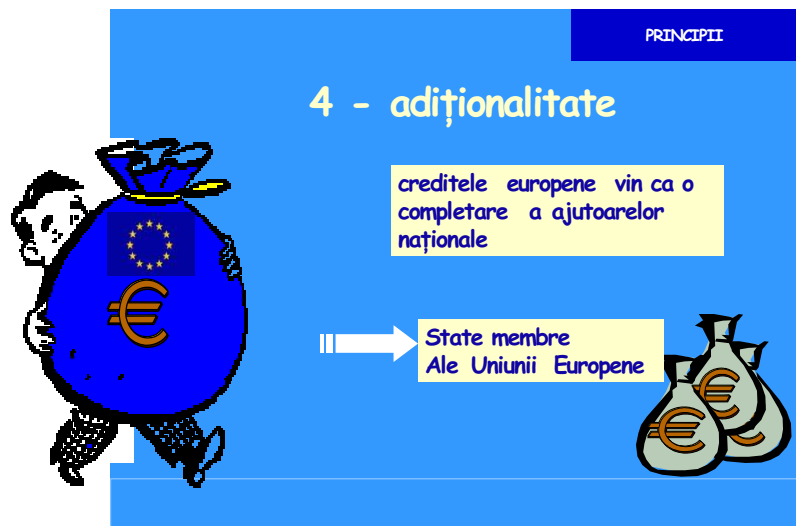
Acest principiu de concentrare a găsit aplicarea și în reducerea numărului de obiective (de la 6 la 3 obiective) operate de către regulamentul (CE) nr. 1260/1999 al Consiliului din data de 21 iunie 1999, confirmat prin cele trei obiective enunțate prin regulamentul (CE) nr.1083/2006 al Consiliului care are dispoziții generale asupra fondurilor structurale.

Obiectivul de coeziune economică și socială al Comunității Europene (articolul 158 din Tratat) implică faptul că politicile statelor membre și ale Uniunii Europene, cele care au finalitate economică și cele cu finalitate socială, să fie coordonate și să ducă la realizarea unei dezvoltări armonioase. În consecință, Comisia și statele membre veghează asupra coerenței intervențiilor lor cu acțiunile, politicile și prioritățile puse în aplicare în cadrul Comunității. Coerența trebuie să se situeze pe două niveluri :

- coerența între acțiunile statelor membre și cele ale Comunității Europene.

- coerența diferitelor politici comunitare cu obiectivele din articolul 158 din Tratat care definesc obiectivele politicii de coeziune economică și socială.

#### Adiționalitatea



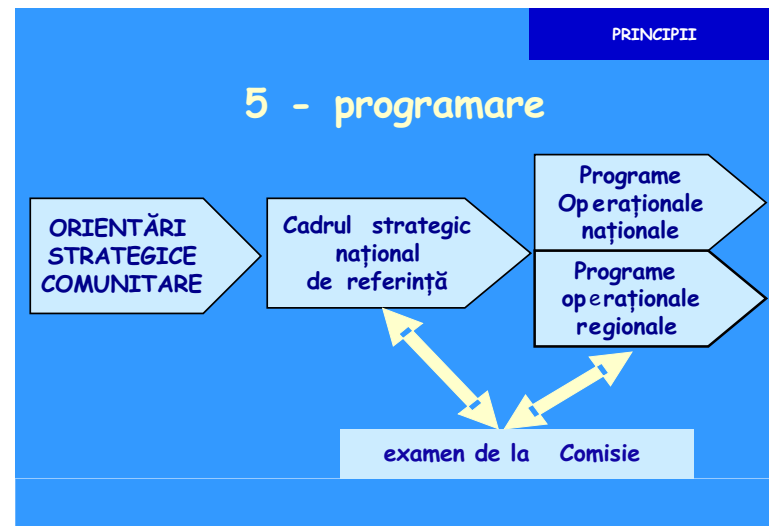
Principiul de adiționalitate înseamnă că, creditele europene vin în completarea ajutoarelor naționale dar nu i se substituie. Acest lucru obligă statul membru să mențină pentru fiecare obiectiv, cheltuielile sale publice, cel puțin la același nivel cât și pe perioada de programare precedentă.

**Cu alte cuvinte, finanțarea comunitară nu poate înlocui o intervenție națională, ci trebuie să i se alăture.**

Controlul respectării acestui principiu este asigurat la nivel național. Se efectuează trei verificări : o verificare ex-ante care privește documentele de programare, o verificare la jumătate și o verificare la sfârșitul perioadei, statul membru având responsabilitatea de a produce informațiile adecvate pentru a permite Comisiei Europene să întocmească aceste controale.

Principiul de adiționalitate decurge din cel de parteneriat, și îi conferă un conținut și o justificare : partenerii (Comisia Europeană și statele membre), după ce s-au pus de acord asupra conținutului unei acțiuni, fixează împreună nivelurile respective de intervenție financiară.

#### Programare



Principiul de programare este definit ca fiind "procesul de organizare, de luare de decizie și de finanțare efectuat în mai multe etape și care vizează implementarea, pe o bază plurianuală, a acțiunii legate de Comunitate și de statele membre pentru realizarea obiectivelor" (articolul 9 din regulamentul (CE) nr. 1260/1999 al Consiliului din data de 21 iunie 1999).

Consiliul European adoptă **orientări strategice pentru coeziune (OSC)** care permit **stabilirea cadrelor de referință strategice naționale (CRSN)** ce definesc prioritățile statelor membre.

Susținerea comunitară este apoi acordată prin Comisia Europeană pentru proiecte sau grupuri de proiecte care se declină în **programe operaționale (PO)**. Statele membre determină **câmpul teritorial de intervenție** al fiecărui program operațional.

Programul operațional pune în aplicare intervențiile acoperite de CRSN. El detaliază diferitele priorități la nivelul teritorial adecvat sau la nivel de axă de dezvoltare particulară (protecția mediului, transporturi, instruire și formare, susținerea societăților,...)

Autoritatea de management a fiecărui program operațional :

- stabilește modalitățile de implementare a axelor prioritare,
- definește precis fiecare măsură evidențiind clar următoarele :

- categoriile de beneficiari finali,
- indicatorii de monitorizare,
- planul de finanțare, inclusiv participarea fondului european vizat și coparticiparea **națională publică și privată mobilizată** .

Autoritatea de management definește în detaliu regulile și modalitățile de management, de monitorizare, de control și evaluare. Aceste elemente indispensabile pentru un management adecvat al fondurilor structurale fac obiectul **manualelor și ghidurilor de proceduri**.

#### **Egalitate între bărbați și femei**

PRINCIPII

## 6 - egalitate între bărbați și femei « nu » discriminării

- egalitatea trebuie luată în considerare în fiecare stadiu al intervențiilor
- trebuie luate măsurile adecvate pentru a evita discriminările



Paritatea bărbați/femei și nediscriminarea răspund dispozițiilor reglementare legate de obligațiile de conformitate ale intervențiilor comunitare. Nu se poate acorda un ajutor fără ca acest principiu să nu fie respectat.

Ținând cont de același principiu, Uniunea Europeană invită statele membre să exercite o vigilență particulară pentru respectarea tuturor minorităților, sfătuind să se acorde garanțiile necesare de progres social și economic pentru populațiile cele mai defavorizate.

Aplicarea acestor mari principii se impune pentru persoanele care administrează fondurile structurale zi de zi și se traduce prin exigențe de organizare, obiective și metode. Acestea se împart în trei noțiuni fundamentale care încadrează procesul de management implementat de către statele membre.

## 5. NOȚIUNILE FUNDAMENTALE

Managementul eficient al fondurilor structurale cere **o repartitie clară a responsabilităților** care permite în special monitorizarea precisă a fluxului financiar asigurându-se de efectuarea cheltuielilor în conformitate cu regulamentul european.

Repartiția responsabilităților impune **o distincție obligatorie între trei autorități**, așa cum este definit în regulamentul 1083/2006 din 11 iulie 2006 care prezintă dispozițiile generale ale fondurilor structurale : autoritatea de management, de certificare și de audit.

Controlarea fluxurilor financiare impune o monitorizare a operațiunilor efectuate în cadrul programului operațional, nu numai per global, dar obligatoriu și operațiune cu operațiune : este vorba despre garantarea **trasabilității monedei euro**.

Acordarea de ajutoare comunitare are particularitatea de a interveni cu condiția să existe o dovadă irefutabilă că **respectivele cheltuieli sunt făcute**, adică justificate și realizate.

#### **Autoritatea de management, de certificare și de audit**

##### **O distincție obligatorie**

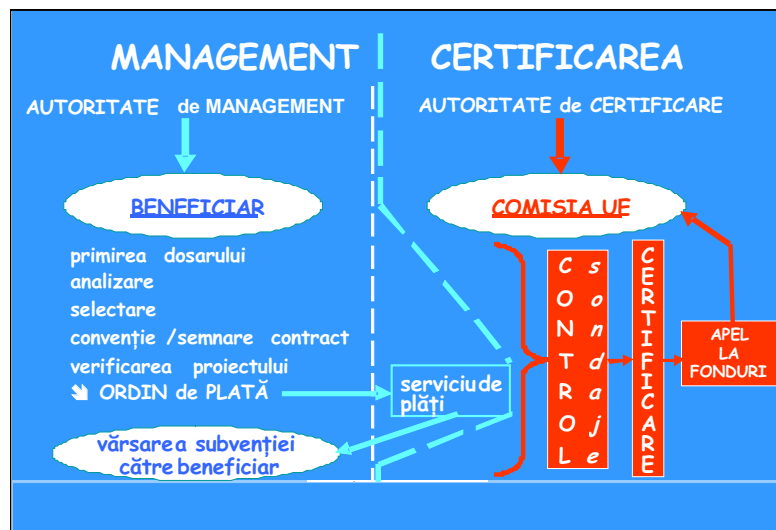
Managementul financiar al fondurilor structurale este foarte descentralizat, aplicând principiile de parteneriat și de subsidiaritate. Regulamentul (CE) nr.1083/2006 al Consiliului din data de 11 iulie 2006 menționează în articolul 59.

Statul membru desemnează pentru fiecare program operațional :

- o **autoritate de management** pentru gestionarea programului,
- o **autoritate de certificare** pentru certificarea stadiului de cheltuieli și cererilor de plată înaintea trimerii lor la Comisia Europeană,
- o **autoritate de audit** independentă de autoritățile de management și de certificare pentru verificarea funcționării eficiente a sistemului de management și de control.

Distincția între cele trei autorități nu înseamnă îngrădire ci înseamnă împărțirea responsabilităților : pista de audit a programului operațional este comună pentru cele trei autorități.

Distincția între autoritatea de management și autoritatea de certificare are ca finalitate permiterea unei separări de responsabilități, între funcțiile legate de implementarea programului și cele care privesc managementul financiar.

**Autoritatea de management este responsabilă cu :**

- primirea dosarului și examinarea lui și a gradului de acceptabilitate al acestuia,
- selectarea într-un comitet partenerial,
- elaborarea convenției pentru fixarea drepturilor și obligațiilor beneficiarului,
- controlul serviciului realizat și stabilirea ordinului de plată a subvențiilor beneficiarului,
- monitorizarea operațiunilor individuale finanțate cu titlu de program operațional,
- implementarea unui dispozitiv de colectare/centralizare a datelor financiare și statistice fiabile pentru stabilirea indicatorilor de monitorizare și de evaluare,
- regularitatea operațiunilor finanțate prin program și în special implementarea măsurilor de control intern.

**Autoritatea de certificare :**

- este interlocutorul direct al Comisiei Europene și actorul principal în materie de financiar ;
- certifică declarațiile de cheltuieli efectuate prin autoritatea de management înainte de a le transmite la Comisia Europeană ;
- recepționează tranzacțiile efectuate de către Comisia Europeană ;
- controlează faza de dinainte pentru a se asigura de eligibilitatea cheltuielilor și faza de după pentru a verifica transferurile de subvenții către beneficiari.

**Serviciul de plată**, care trebuie să fie identificat de către statul membru, execută o muncă de gestiune/management chiar dacă aparține structurii desemnate în calitate de autoritate de certificare.

**Trasabilitatea monedei euro : monitorizarea punctată a cheltuielilor făcute**

Între deschiderea unui program operațional și închiderea sa, trec cel puțin 12 ani. Autoritatea de management trebuie să fie capabilă să justifice executarea unui program, nu numai pe măsură ce el avansează dar și după ce el s-a încheiat pentru a realiza închiderea lui definitivă de către Comisia Europeană.

Pentru a păstra « în memorie » monitorizarea procedurilor și afectarea creditelor, **cu cea mai mare precizie**, (la centimă) este indispensabil să se implementeze :

- un **sistem de înregistrare și de stocare** în format informatizat a contabilității detaliate pentru fiecare operațiune și arhivarea acestora ;
- o centralizare a datelor adecvate în ceea ce privește procedurile de monitorizare, de control și de evaluare.

Instrumentul de monitorizare trebuie să permită :

- intervenția în **timp real** asupra întregului lanț de gestiune și de control a ajutoarelor comunitare ;
- furnizarea datelor necesare pentru monitorizarea programelor și operațiunilor de control ;
- informarea regulată a autorităților comunitare și naționale, cât și partenerii vizați, asupra stadiului de avansare al programului operațional ;
- disponerea **de date exacte** absolut necesare desfășurării acțiunilor de evaluare și de închidere a programului.

**Cheltuielile făcute : dovada irefutabilă**

Regulamentul (CE) nr. 1083/2006 al Consiliului din data de 11 iulie 2006 menționează în articolul 56 :

- o cheltuială este eligibilă dacă **se face** pentru o operațiune decisă de către autoritatea de management a programului operațional ;
- **regulile de eligibilitate** a cheltuielilor sunt stabilite la nivel național, cu excepția celor prevăzute în regulamentul specific fiecărui fond.

Tranzacțiile ajutoarelor comunitare intervin ca **rambursare** a cheltuielilor realizate efectiv de către beneficiarul subvenției.

Cererile de fonduri adresate Comisiei Europene trebuie să fie exclusiv stabilite pe baza cheltuielilor **eligibile**, deci realizate.

## 6. CONCLUZII

# calea cătrefe bunele practici

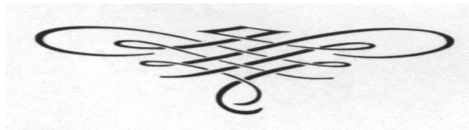
Acest ghid constituie o primă etapă de instruire, formare destinat persoanelor responsabile cu fondurile structurale pentru a le permite dobândirea unui minim necesar de « cultură europeană » pentru a-și putea însuși logica specifică necesară managementului care trebuie implementat.

Cunoștințele astfel dobândite vor putea fi ulterior completate și actualizate cu ajutorul referințelor bibliografice și a site-urilor Internet care se pot consulta și care se găsesc în anexă.

Pentru a înainta în procesul de coordonare și conduita concretă dintr-un program operațional, acest ghid poate fi completat, consultând planul de instruire animat la Timișoara, care conține o prezentare a articulării dintre diferite persoane și parteneri implicați în managementul fondurilor structurale și o dezvoltare detaliată a lanțului de proceduri.

Două module complementare :

- ciclul de viață al unui proiect : responsabilitatea persoanelor implicate,
- de la depunerea proiectului până la controlul serviciului realizat : din lanțul de proceduri care contribuie la instaurarea bunelor practici pentru agenții autorităților de management și certificare din programele operaționale.



## A N E X E

**ANEXA I : PRINCIPALELE REFERINȚE BIBLIOGRAFICE**

- Tratatul de la Roma din 1957 care instituie Comunitatea Europeană
- Regulamentul n° 1260/1999 din 21 iunie 1999 al Consiliului care prezintă dispozițiile generale pentru fondurile structurale
- Regulamentul n° 438/2001 din 2 martie 2001 al Comisiei Europene, care fixează modalitățile de aplicare ale regulamentului 1260 în ceea ce privește sistemul de management și de control de ajutoare financiare acordate în cadrul fondurilor structurale
- Regulamentul n° 1685/2000 din 28 iulie 2000 al Comisiei Europene care fixează modalitățile de aplicare ale regulamentului 1260 în ceea ce privește eligibilitatea cheltuielilor
- Regulamentul n° 448/2001 din 2 martie 2001 al Comisiei Europene care fixează modalitățile de aplicare ale regulamentului 1260 în ceea ce privește implementarea corecturilor financiare
- Regulamentul n° 1083/2006 din 11 iulie 2006 al Consiliului care prezintă dispozițiile generale în ceea ce privește fondurile europene de dezvoltare regională, fondul social european și fondul de coeziune, și care abrogă regulamentul n°1260/1999
- Regulamentul n° 1080/2006 din 5 iulie 2006 al Parlamentului European și al Consiliului legat de fondurile europene de dezvoltare regională și care abrogă regulamentul n° 1783/1999
- Regulamentul n° 1081/2006 din 5 iulie 2006 al Parlamentului European și al Consiliului legat de fondul social european și care abrogă regulamentul n° 1784/1999
- Regulamentul n° 1084/2006 din 11 iulie 2006 al Consiliului care instituie fondurile de coeziune și care abrogă regulamentul n° 1164/1994
- Regulamentul n° 1082/2006 din 5 iulie 2006 al Parlamentului European și al Consiliului legat de o grupare Europeană de cooperare teritorială (GECT)

**ANEXA II: LISTA PRINCIPALELOR SITE-URI INTERNET CARE POT FI CONSULTATE**

Assemblée nationale française	<a href="http://www.assemblee-nationale.fr/europe/">http://www.assemblee-nationale.fr/europe/</a>	Site- ul delegației pentru Uniunea Europeană care permite accesarea la informații în ceea ce privește politicile în curs de desfășurare, scrișoarea de informare pe Internet
Toată Europa FR	<a href="http://www.touteleurope.fr/index.php?id=450">http://www.touteleurope.fr/index.php?id=450</a>	Site- ul secretariatului pentru afaceri europene/ Revista presei zilnică WEB/ informații în ceea ce privește dispozițiile în curs pe site/ viziunea guvernamentală franceză
CORDIS	<a href="http://cordis.europa.eu/guidance/fr/guide.htm">http://cordis.europa.eu/guidance/fr/guide.htm</a>	Informații de cercetare și dezvoltare Agenția Europeană finanțări și oportunități de afaceri
Formular de cercetare	<a href="http://ec.europa.eu/comm/secretariat_general/regdoc/formulaire.cfm?cl=fr">http://ec.europa.eu/comm/secretariat_general/regdoc/formulaire.cfm?cl=fr</a>	Formular electronic de cerere de acces la documente al Comisiei care nu este publicat pe site- ul UE/ răspuns rapid prin e-mail
Jurnalul oficial al UE	<a href="http://eur-lex.europa.eu/JOIndex.do?ihmlang=fr">http://eur-lex.europa.eu/JOIndex.do?ihmlang=fr</a>	Texte adoptate reglementare și de comunicare (binecunoscutul document COM)
Portalul Comisiei	<a href="http://ec.europa.eu/index_fr.htm">http://ec.europa.eu/index_fr.htm</a>	Site- ul portal al UE în franceză conține toate legăturile și actualitățile
Dialog cu Europa	<a href="http://ec.europa.eu/comm/chat/instructions/index_fr.htm">http://ec.europa.eu/comm/chat/instructions/index_fr.htm</a>	Site care permite conectarea la achiziții europene și la discuții

Sala de presa	<a href="http://europa.eu/press_room/index_fr.htm">http://europa.eu/press_room/index_fr.htm</a>	Sala de presă a UE: abonarea la actualitățile electronice care permite accesul la informații în același timp ca și jurnaliștii: informația apare a doua zi în ziare
Consultări online	<a href="http://europa.eu.int/yourvoice/consultations/index_fr.htm">http://europa.eu.int/yourvoice/consultations/index_fr.htm</a>	Democrația directă: Your voice permite cetățenilor din UE să-și prezinte punctul de vedere direct asupra dispozitivului pentru care este prevăzută reglementarea sau modificarea reglementărilor
Agenda instituțiilor	<a href="http://europa.eu/press_room/agenda/index_fr.htm">http://europa.eu/press_room/agenda/index_fr.htm</a>	Calendarul întâlnirilor Parlamentului, Consiliului, Comisiei
Contactarea pe e-mail cu UE	<a href="http://ec.europa.eu/contact/dg_fr.htm">http://ec.europa.eu/contact/dg_fr.htm</a>	Toate contactele de la UE
Comitetul regiunilor	<a href="http://cor.europa.eu/fr/index.htm">http://cor.europa.eu/fr/index.htm</a>	Site al organismului consultativ care reprezintă regiunile Europei
Comitetul economic și social european	<a href="http://eesc.europa.eu/index_fr.asp">http://eesc.europa.eu/index_fr.asp</a>	Activitățile CESE- ului
Controlorul european de date	<a href="http://edps.europa.eu/01_fr_presentation.htm">http://edps.europa.eu/01_fr_presentation.htm</a>	Responsabil cu controlul problemelor de confidențialitate în raport cu dezvoltarea fișierelor europene
Consiliu: cum sa găsești informații cheie	<a href="http://consilium.europa.eu/cms3_fo/showPage.asp?id=820&amp;lang=fr">http://consilium.europa.eu/cms3_fo/showPage.asp?id=820&amp;lang=fr</a>	Site- ul Consiliului European ,informații despre activitățile în curs/baza de date
Curtea de Justiție UE	<a href="http://curia.europa.eu/fr/transitpage.htm">http://curia.europa.eu/fr/transitpage.htm</a>	Drept, etc.
EURLEX dreptul UE	<a href="http://eur-lex.europa.eu/fr/index.htm">http://eur-lex.europa.eu/fr/index.htm</a>	Dreptul UE

Prélex	<a href="http://ec.europa.eu/prelex/apcnet.cfm?CL=fr">http://ec.europa.eu/prelex/apcnet.cfm?CL=fr</a>	Pre reglementările care permit urmărirea drumului parcurs până la reglementarea definitivă plecând de la un număr de document COM
Curtea de Conturi europene	<a href="http://eca.europa.eu/index_fr.htm">http://eca.europa.eu/index_fr.htm</a>	Bugetul UE, evaluări, etc.
Consiliul UE sala de presa	<a href="http://consilium.europa.eu/cms3_fo/showPage.ASP?lang=fr">http://consilium.europa.eu/cms3_fo/showPage.ASP?lang=fr</a>	Activități ale Consiliului (informații presă succinte)
Parlamentul European	<a href="http://www.europarl.europa.eu/news/public/default_fr.htm">http://www.europarl.europa.eu/news/public/default_fr.htm</a>	Actualități ale Parlamentului, posibilitate de înscriere la fluxul RSS pentru a cunoaște stadiul de avansare real unei proceduri în fața PE
Rețeaua transeuropeană de energie transport și comunicare	<a href="http://ec.europa.eu/ten/index_fr.html">http://ec.europa.eu/ten/index_fr.html</a>	Finanțările directe ale UE
Agenția Europeană pentru Mediu (AEE)	<a href="http://local.fr.eea.europa.eu/">http://local.fr.eea.europa.eu/</a>	Informații în franceză asupra politicilor de mediu rezumat deoarece site –ul principal al Comisiei este în engleză
Acces comun la sursele din dreptul național	<a href="http://eur-lex.europa.eu/n-lex/pays.html?lang=fr">http://eur-lex.europa.eu/n-lex/pays.html?lang=fr</a>	NLEX site- ul experimental de drept care permite căutarea informațiilor juridice ale unui alt stat
Piețele publice ale UE	<a href="http://ted.europa.eu/Exec?Template=TED/homepage.htm&amp;DataFlow=hRead.dfi&amp;hpt=ALL&amp;StatLang=EN">http://ted.europa.eu/Exec?Template=TED/homepage.htm&amp;DataFlow=hRead.dfi&amp;hpt=ALL&amp;StatLang=EN</a>	Completare la JO UE , depuneri de propuneri ...trecute de UE
Prospective R & D	<a href="http://iri.jrc.es/do/home/portal/inicio">http://iri.jrc.es/do/home/portal/inicio</a>	Centru de inovație și de cercetare al UE în engleză